

Dossier de presse

# Régate en armoire bateau école

Un projet conçu par Olivier Tourenc  
dans le cadre de l'exposition  
*Des exploits, des chefs d'œuvre.*

Régate aux abords du Vieux Port le samedi 29 juin

En partenariat avec la Société Nautique de Marseille et le Club La Pelle.



10 avril © Olivier Tourenc

**FRAC**SUD

Cité de l'art  
contemporain

20, bd de Dunkerque, 13002 Marseille  
accueil@fracsud.org / www.fracsud.org  
+ 33 (0)4 91 91 27 55



La venue des Jeux Olympiques à Marseille pour les épreuves nautiques est l'occasion d'engager l'*armoire bateau* d'Olivier Tourenc dans la compétition.

Pour cela, ACabe, l'*Association de Classe armoire bateau école* est créée et les cinq unités de la série *armoire bateau école*, *abe* sont rassemblées en ce printemps olympique pour la première fois depuis les années 1990.

Construites et homologuées en 1995 dans le cadre de l'*école de voile en armoire bateau*, qui permet aux stagiaires de la Société Nautique Estaque Mourepiane de louvoyer à leur bord, les *abe* se sont depuis déployées dans diverses collections, le Frac Sud ayant acquis l'*abe* n°3 en 1996.

Suivant cette démarche où l'usage de l'œuvre s'inscrit dans le quotidien, les cinq *abe* vont ainsi sortir de leur réserve pour retrouver l'eau salée lors d'une véritable épreuve nautique : la première *Régate en armoire bateau école Rabe2024* à l'occasion de laquelle sera remis le Trophée ACabe. Cette compétition, inscrite au calendrier des régates de la Fédération Française de Voile en tant que régates de club - catégorie 5C, est coorganisée par le Club La Pelle et la Société Nautique de Marseille le samedi 29 juin 2024 avec le soutien de Phymarex qui assurera le secours nautique.

Les jeunes régatiers du club de voile La Pelle, abandonnant leurs optimistes habituels, emploieront toutes leurs techniques pour barrer les *abe* sur un parcours mouillé aux abords du Vieux Port. Les conditions météorologiques détermineront le choix entre les deux zones retenues pour permettre au public de suivre la régates depuis la terre.

Cette régates inédite est l'occasion de présenter l'intégralité de la flottille dans sa configuration de meuble dans la salle d'exposition de la Société Nautique de Marseille en même temps que l'*abcp*, l'armoire bateau motorisée sera visible à flot sur le quai du club. Cette exposition sera l'occasion de découvrir le projet des armoires bateaux depuis ses prémices et s'accompagnera des nombreux documents qui étayent les différentes étapes de ce projet global qui inscrit la démarche artistique d'Olivier Tourenc dans l'espace réel de la société, où elle met en œuvre des processus de fabrication et d'usages.

En partenariat avec la Société Nautique de Marseille.  
Salle d'exposition de la Société Nautique de  
Marseille – 15 quai de Rive Neuve 13007 Marseille.  
Du mercredi 25 juin au mardi 2 juillet.

# Olivier Tourenc

---

Olivier Tourenc est un artiste plasticien français dont le travail s'inscrit depuis les années 1990 dans le réel par l'objet et son usage. Une démarche abordée comme sculpteur, où la performance et l'installation en seraient l'équivalent de la taille et du modelage, les réglementations et la société la matière première. Associant dans son travail un continuum d'interlocuteurs de la conception au spectateur / regardeur, Olivier Tourenc fait de son travail des œuvres ouvertes mues par l'interactivité.

S'il est plus connu pour ses réalisations autour de l'armoire bateau, objet hybride à la double fonction de meuble et de navire avec lequel il a développé de multiples projets, de l'école de voile à l'entreprise de transport maritime, il mène également depuis les années 2010 une réflexion sur l'usage d'éléments mobiliers plus quotidiens liés à des installations in situ.

Olivier Tourenc, né le 2 septembre 1964 à Salon de Provence, vit et travaille à Marseille. Depuis 1993, son travail est présent dans des collections privées et institutionnelles notamment au Frac Sud et au Frac Bretagne.

### **La Société Nautique de Marseille**

La Société Nautique de Marseille (SNM), créé en 1887 par un groupe de régatiers, est l'un des plus anciens clubs nautiques privés de Marseille. Installée sur le Pavillon flottant sur le quai de Rive-Neuve, elle organise des régates et des manifestations nautiques, encadre une école de voile prestigieuse, un pôle de voiliers traditionnels ainsi qu'un pôle course qui propose tout au long de l'année un programme de compétitions attirant à Marseille un grand nombre de voiliers modernes et de tradition.

**Société Nautique de Marseille, pavillon flottant,  
20 quai de Rive-Neuve 13007 Marseille**

### **Association la Pelle**

Club sportif, l'Association Club La Pelle est née en juin 1923. Elle a pour objet principal de pratiquer, de développer et d'encourager les sports nautiques. Familial et privé, le club offre la possibilité à ses membres de profiter d'un lieu exceptionnel de vie, de détente, de loisirs nautiques sur le littoral marseillais, en plein cœur de la cité phocéenne. Matériel de voile, piscine, solariums, espace restaurant, jardin d'enfants, pelouses, terrains de volley et de pétanque composent un endroit où il fait bon faire du sport et se retrouver. Le Club La Pelle est par ailleurs reconnu au plan national et international grâce à l'organisation de nombreuses régates et à la performance de ses sportifs qui brillent dans de multiples compétitions.

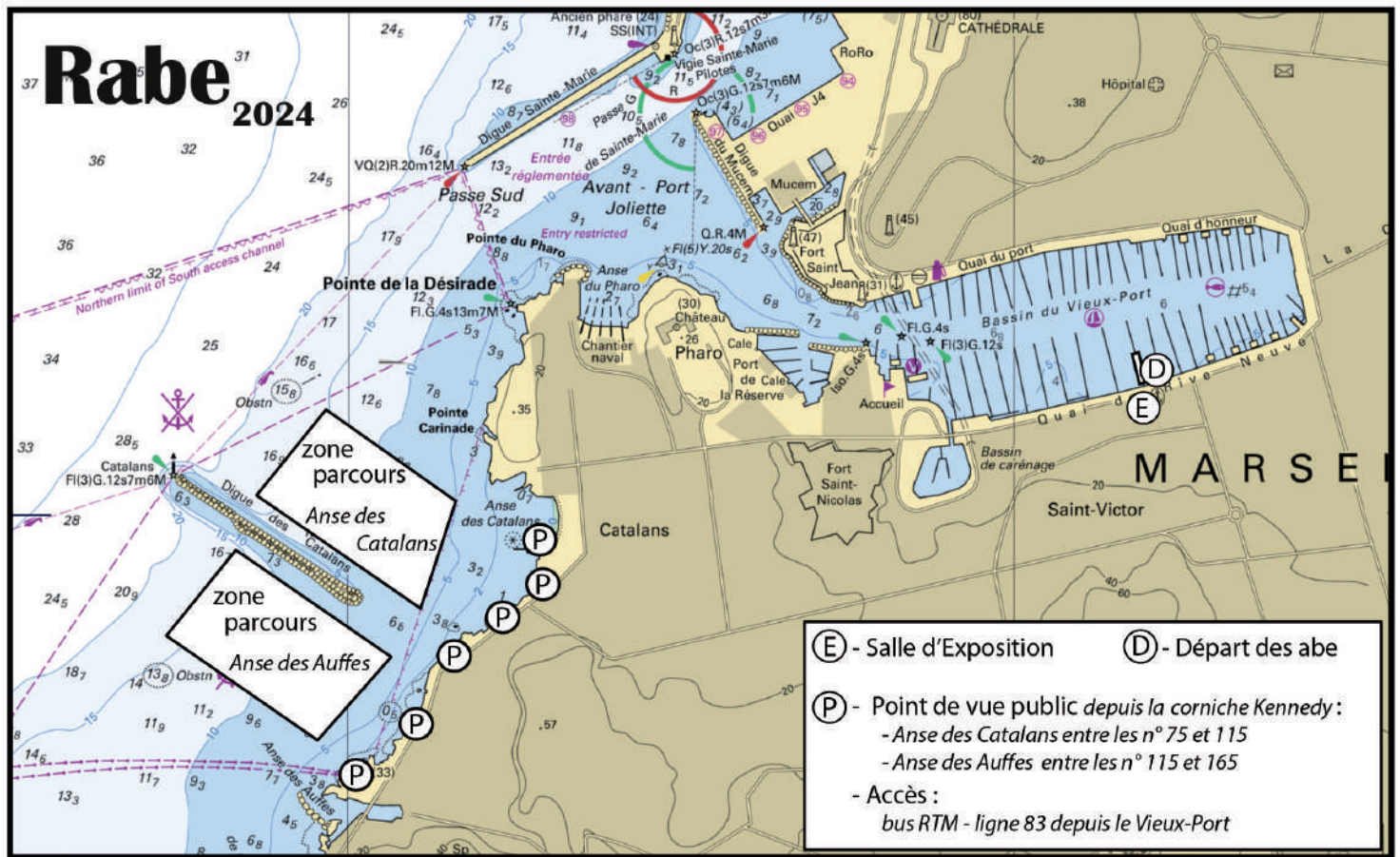
**Club La Pelle, 2 Promenade Georges-Pompidou, 13008 Marseille**

### **Phymarex**

L'institut de physiologie et de médecine en milieu maritime et en environnement extrême a pour but de promouvoir, de développer et de soutenir l'enseignement et la recherche sur la médecine, la physiologie et la biologie, en milieu maritime et en conditions inhabituelles et extrêmes. Il réalise des évaluations, des audits et des expertises sur les risques médicaux et sanitaires de l'exercice professionnel, sportif ou récréatif en milieu maritime ou en milieux inhabituels ou extrêmes, y compris en haute altitude. Il élabore également des recommandations et conseils dans ces domaines. Il peut enfin proposer une préparation sanitaire et médicale et une assistance médicale, y compris à distance, lors d'exercices professionnels, sportifs ou de loisirs en milieu maritime, en milieu isolé ou en environnement extrême.

**Phymarex, Centre hyperbare  
270 Bd de Sainte Marguerite, 13009 Marseille**





Rabe DP - école de voile SNEM - juillet 1995 - photo © Bernard Bœspflug-Tourenc





Rabe DP - abe n°3 SNM - juillet 1996 - photo © Tourenc



Rabe DP - école de voile SNEM - juillet 1995 - photo © Bernard Bœspflug-Tourenc





Rabe DP - abe n°3 SNM - juillet 1996 - photo © Tourenc





Vue de l'exposition *Pas de côté* au Centre d'art contemporain la Grange à Gap, 2023. © Mélina Rard



Vue de l'exposition *Pas de côté* au Centre d'art contemporain la Grange à Gap, 2023. © Mélina Rard





Rabe DP - armoire bateau école - expo MAC - 1996 - photo Bernard Bøesperflug



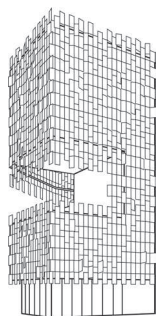
abe n°5 in situ Marseille - collection Ricciotti - photo DR





# FRAC SUD

## Cité de l'art contemporain



Les Fonds régionaux d'art contemporain (Frac) sont des institutions qui ont pour mission de réunir des collections publiques d'art contemporain, de les diffuser auprès de nouveaux publics et d'inventer des formes de sensibilisation à la création actuelle. Créés en 1982 sur la base d'un partenariat État-régions, ils assurent depuis près de quarante ans leur mission de soutien aux artistes contemporains.

### Le Frac Sud – Cité de l'art contemporain

Implanté à la Joliette, aux portes d'Euroméditerranée à Marseille, le Frac Sud – Cité de l'art contemporain est devenu un lieu emblématique de ce que l'on appelle aujourd'hui un Frac « nouvelle génération » depuis l'inauguration en 2013 du bâtiment qui l'accueille, conçu par l'architecte japonais Kengo Kuma. Riche d'une collection de plus de 1400 œuvres et représentant plus de 650 artistes, le Frac occupe aujourd'hui un territoire régional, national et international, et développe de nouveaux modes de diffusion pour sa collection à travers un réseau de partenaires. Véritable laboratoire d'expérimentation artistique, sa programmation s'intéresse aux phénomènes et enjeux qui parcourent et configurent nos sociétés.

Ses missions s'inscrivent dans la politique culturelle de la Région Provence-Alpes-Côte d'Azur voulue par son Président Renaud Muselier et le ministère de la Culture que sont le soutien à la création, à la production artistique et à la diffusion des œuvres auprès des publics les plus larges « hors les murs ». Le Frac contribue ainsi à l'attractivité et au rayonnement de la Région.



### Contacts

**Frac Sud – Cité de l'art contemporain**  
Muriel Enjalran — Directrice  
[muriel.enjalran@fracsud.org](mailto:muriel.enjalran@fracsud.org)  
04 91 91 85 85

Le Fonds régional d'art contemporain est membre de Platform, regroupement des Fonds régionaux d'art contemporain, membre fondateur du réseau PAC/Provence Art Contemporain et membre du J5/archiculturel.

  
**PRÉFET  
DE LA RÉGION  
PROVENCE-ALPES-  
CÔTE D'AZUR**  
*Liberté  
Égalité  
Fraternité*



Le Fonds régional d'art contemporain est financé par le ministère de la Culture,  
Direction régionale des affaires culturelles  
Provence-Alpes-Côte d'Azur et la Région Sud  
Provence-Alpes-Côte d'Azur.