

Dossier pédagogique

# Nicolas Floc'h

## Paysages Productifs

du 25 septembre 2020 au 17 janvier 2021

commissaire Pascal Neveux



Nicolas Floc'h, Paysages productifs, Invisible, Bec de l'aigle, surface,  
La Ciotat, 2019. © ADAGP, Paris, 2020.

**FRAC**

**Provence  
Alpes  
Côte d'Azur**

Le Fonds régional d'art contemporain est financé par le ministère de la Culture et de la communication, Direction régionale des affaires culturelles Provence-Alpes-Côte d'Azur et la Région Sud Provence-Alpes-Côte d'Azur.



# Présentation de l'exposition

Nicolas Floc'h explore le milieu sous-marin d'un point de vue artistique et en propose une représentation inédite. *Paysages productifs* est un projet à multiples facettes autour de la notion de paysage dans l'imagerie sous-marine.

Il fait suite au travail mené entre 2010 et 2015, sur les récifs artificiels et habitats marins immergés. L'exposition inaugurale du nouveau bâtiment du Frac en 2013 présentait un ensemble d'œuvres, entrées depuis dans la collection.

*« Dans l'océan, l'ensemble des paysages est habitat, la surface, le fond, le sous-sol, les roches, tout élément structurant tel que les algues, les coraux et bien sûr la colonne d'eau. L'ensemble de ces habitats va former le paysage, ce qui s'étend sous le regard ».* N. FLOC'H

*Paysages productifs* est une invitation à plonger le regard au-delà de la surface des océans, dans cette partie invisible du monde. Étendues sauvages, monochromes ou graphiques, les sujets photographiés dévoilent les contours d'un monde enfoui où la présence humaine paraît distanciée mais détermine bien souvent l'apparence et les variations des paysages.

## Nicolas Floc'h

---



*Nicolas Floc'h est un artiste multidisciplinaire né en 1970 à Rennes. Il vit actuellement à Paris. Diplômé de l'école d'art de Glasgow, il enseigne à l'EESAB, école européenne supérieure d'art de Bretagne. Il s'empare de différents médiums artistiques tels que l'installation\*, la photographie, la sculpture ou encore la performance\*. Ses œuvres sont exposées dans des lieux d'art contemporain (musées, FRAC, centres d'arts...) en France et à l'Étranger. Ses créations ne pourraient voir le jour sans les processus collaboratifs qu'il développe. Il travaille mains dans la main avec des scientifiques notamment.*

*Artiste maritime, Nicolas Floc'h porte un vif intérêt à la mer depuis son enfance. Elle est son champ d'observation et de recherche de prédilection. Il est plongeur professionnel et a été marin.*

*Depuis une dizaine d'années, son approche artistique et scientifique est centrée sur la représentation des habitats sous-marin, tels que les récifs artificiels, les paysages en mutation et l'écosystème propre à ce milieu. Une production photographique documentaire abondante donne à voir les changements principaux présents sous les mers et les océans.*

*Nicolas entretient un lien fort avec la notion d'invisibilité. Il s'intéresse à la surface, à ce qui se cache en dessous.*

# Mots clés de l'exposition

Paysage nature mer immensité  
habitat éléments sous-marin  
masse

Photographie protocole  
installation immersion

Découverte déplacement  
transformation

Sciences  
biodiversité  
climat

## Paysages productifs

Trace témoignage  
document

Cadrage point de vue  
hors-champ échelle

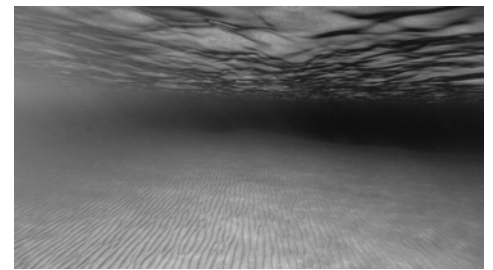
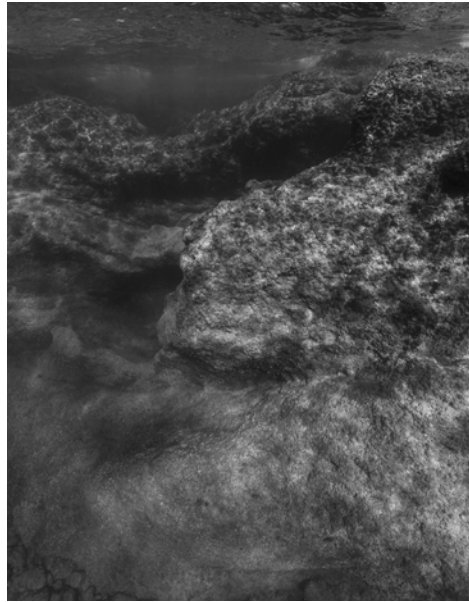
Couleur pigment picturalité  
matérialité lumière espace  
surface

# Une nouvelle approche du paysage

Depuis 2010, le travail de Nicolas Floc'h est centré sur la représentation des habitats et du milieu sous-marin. Ses recherches ont donné lieu à une production photographique documentaire apportant un éclairage nouveau sur la notion de paysage sous-marin. Tels des fragments d'immensité, ses photographies enregistrent la diversité du territoire et participent à la constitution d'un fonds de référence.

Le travail en séries donne un aperçu des différentes typologies de paysages sous-marins et de leur transformation.

Sans éclairage artificiel ni couleurs éclatantes, l'artiste modifie la vision habituelle des vues sous-marines. Il ne se focalise pas sur l'animal mais plutôt sur le motif, l'architecture et le paysage.



## *Invisible*, 2018-2020

71 tirages N/B en tirage carbone (piézographie) sur le paysage sous-marin dans les Calanques entre Marseille et La Ciotat.

Entre 2018 et 2020, Nicolas Floc'h effectue des plongées en suivant l'ensemble du trait de côte, entre Marseille et La Ciotat, soit 162 km situés dans la zone du Parc national des Calanques. Ce parcours photographique réalisé en apnée et en plongée bouteille suit un protocole précis : les prises de vue sont fractionnées et faites à intervalles réguliers entre 0 et -30 m, au grand angle et en lumière naturelle. Les images font alors émerger des typologies de paysages à l'aspect changeant et graphique qu'accentue le procédé en piézographie utilisé pour les tirages.

Les pigments de charbon font apparaître des tonalités et des nuances infinies, produisant grésillements et vibrations dans ces captations du mouvant. Ces portraits photographiques révèlent un territoire proche et invisible, bien distinct des standards de l'imagerie sous-marine, en l'occurrence celle, ici, du littoral méditerranéen.

## Hors normes

Cycle 3 / Cycle 4 / Lycée

Arts plastiques

*Paysages à l'aspect lunaire, horizons extra-terrestres, surfaces de l'eau aux allures de ciels...  
Amener les élèves à expérimenter des pratiques graphiques et/ou plastiques traditionnelles ou numériques qui traduisent le côté inattendu, inaccessible et authentique d'un paysage imaginaire.  
Matérialiser l'effet miroir de l'eau.*

## Décrire l'inaccessible

Cycle 2 / Cycle 3 / Cycle 4 / Lycée

Arts plastiques, Français

*Lire et faire découvrir aux élèves des récits, des contes, des albums, des musiques ayant pour sujet l'univers de la mer.  
Explorer l'univers des prises de vue photographiques de Nicolas Floc'h (à l'oral ou à l'écrit).  
Imaginer et écrire un récit s'inspirant des photographies de l'artiste.*

## Le paysage à l'état brut

Cycle 3 / Cycle 4 / Lycée

Arts plastiques

*L'image authentique, sans filtre, sans artifice, sans retouches, à l'état brut tel que l'œil la perçoit sous la lumière naturelle.  
Accompagner les élèves et leur donner les moyens de traiter des images à l'état brut pour qu'elles expriment leur nature la plus authentique et originale, dépourvus d'artifices.  
Sensibiliser les élèves aux artifices techniques qui nous éloignent de la réalité (publicité, effets spéciaux, retouche photo, morphing...).*

## La métamorphose

Cycle 3 / Cycle 4 / Lycée

Arts plastiques

*Le travail photographique en noir et blanc modifie notre vision et notre interprétation de l'image.  
Inciter les élèves à métamorphoser des prises couleur en noir et blanc.  
Effectuer un constat oral ou écrit pour que les élèves expriment leur perception suite à ces transformations.*

## Architecture vivante

Cycle / Cycle 3 / Cycle 4 / Lycée

Arts plastiques / Technologie / SVT

*Jungle maritime, temples de végétation, structures minérales... la végétation et les roches aquatiques forment à elles seules des paysages architecturaux fascinants.  
A partir de l'étude des photographies de Nicolas Floc'h, accompagner les élèves dans des expérimentations plastiques pour créer des paysages architecturaux imaginaires à partir de la flore et des récifs sous-marins.*

## L'avant / L'après

Cycle 3 / Cycle 4 / Lycée

Arts plastiques / Documentation / SVT / Technologie

*Accompagner les élèves dans un travail de reportages ou de recherches documentaires sur l'évolution de leurs environnements quotidiens à travers de la recherche d'archives, de l'exploration in situ, de la prise de sons, de la rédaction, du témoignage.*

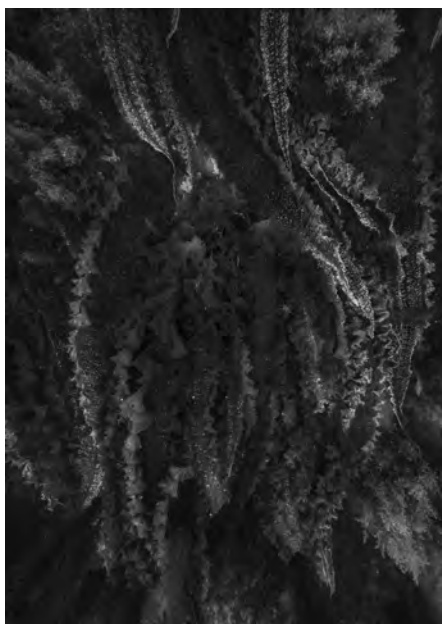
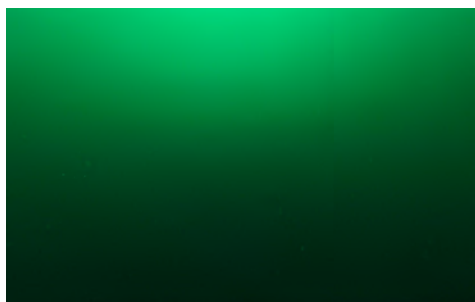
**Application numérique gratuite : THE GIMP, PIXIA, INSKAPE, SODIPODI, AUDACITY, OPEN OFFICE, WINDOWS MOVIE MAKER.**

# L'univers marin comme sujet d'exploration plastique

« Cette lecture de l'espace est nourrie par l'histoire de l'art, celle de la peinture monochrome, et des installations immersives » N. FLOC'H

Nicolas Floc'h s'intéresse aux qualités plastiques du paysage sous-marin. *La Couleur de l'eau* met en avant l'aspect pictural de la masse d'eau. La mer et ses déclinaisons de couleur, du vert au bleu, apparaît comme de grands monochromes. La couleur unie et pourtant constituée d'une multitude de micro-organismes retranscrit l'expérience immersive d'une plongée sous-marine. Contrairement à l'espace terrestre, la mer est un milieu en trois dimensions qui va de la surface au fond. La notion de point de vue est ainsi bousculée et démultipliée.

La lumière naturelle, le grand angle et le déploiement des paysages sur de grands formats permettent au spectateur de découvrir ces territoires de manière détaillée et au plus près de leur réalité. Eloignés de nos imaginaires, ils surprennent par leur capacité d'abstraction et le potentiel graphique qui se dégage des séries en tirages carbone.



**1** — *La Couleur de l'eau*, 2016-2021  
Impressions couleur sur adhésif vinyle  
70 tirages couleur 101 x 72 cm  
De Cortiou à Riou, entre 5 et 30m de profondeur.

Dès le seuil du Frac, l'artiste nous immerge dans *La Couleur de l'eau* et les abysses des côtes méditerranéennes. L'artiste photographie la couleur des océans depuis l'intérieur des masses d'eau. Les différentes teintes de l'eau sont à l'image de la composition du milieu maritime et de la biomasse qui l'habite. Le vivant, la lumière, les matières organiques et inorganiques dissoutes restituent ces environnements au plus près de leur nature.

**2** — *Initium Maris* [le début de la mer], 2015-2018-2021  
50 tirages N/B en tirage carbone (piézographie), non encadrés  
De Saint-Malo à Saint-Nazaire

L'expédition artistique qu'est *Initium Maris* révèle le panorama immergé des îles et des zones côtières bretonnes, entre Saint-Malo et Saint-Nazaire. Dans ce milieu à la luxuriance quasi tropicale, le regard cherche à mesurer l'étendue et l'échelle du paysage où se profilent falaises, trainées de sables ou végétations marines. Les cadrages et les prises de vues confondent le bas et le haut, le fond et la surface et brouillent nos perceptions attendues et nos imaginaires des fonds marins. Le rendu piézographique, proche de la gravure, densifie les images et enrichit l'observation fouillée et minutieuse de ces habitats.

## La couleur de l'eau

Cycle 2 / Cycle 3 / Cycle 4 / Lycée

Arts plastiques / SVT

Utiliser le relevé colorimétrique de *La couleur de l'eau* et l'associer à une expression picturale sous la forme de nuanciers ou de camaïeux.

## Le monochrome

Cycle 2 / Cycle 3 / Cycle 4 / Lycée

Arts plastiques, Français

Etudier des oeuvres abordant la couleur monochrome (ex : Yves Klein, Pierre Soulages, Ann Veronica Janssens, James Turrell, Gerhard Richter ...).

Utiliser la couleur monochrome pour créer un univers imaginaire sous une forme écrite, orale, graphique, plastique ou numérique.

## Exploration autour du Land Art

Cycle 3 / Cycle 4 / Lycée

Arts plastiques, SVT, Technologie

Sortir de l'atelier et se confronter à la nature reste une préoccupation majeure de Nicolas Floc'h', dans la lignée des artistes du Land Art.

Mettre les élèves en situation de créativité in situ avec les moyens picturaux et formels que la nature peut leur offrir à l'état brut. Explorer de pistes de travail autour de la couleur ou du temps tel qu'Andy Goldsworthy, ou expérimenter un travail autour de l'accumulation comme Robert Smithson, etc ...

## La lumière naturelle révélateur de l'invisible

Cycle 4 / Lycée

Arts plastiques / Technologie / Physique

Proposer diverses expérimentations photographiques traditionnelles ou numériques.

La lumière naturelle peut ainsi être utilisée comme révélateur d'effets ou transformateur de forme, d'espace et d'environnement lorsque l'image n'est traitée qu'en noir et blanc.

## Macro / micro

Cycle 3 / Cycle 4 / Lycée

Arts plastiques / SVT

Reporter l'observation de micro-organismes à des échelles monumentales par différents moyens de reproduction d'images. Le changement d'échelle crée par fois la surprise, l'étonnement voir l'émerveillement.

Explorer des détails à côté desquels nous serions passés à petite échelle ou à l'inverse à cause d'une trop grande dimension lorsque cela concerne un paysage.

Exemple :

- Jo Wonder réalise en 2010 une reproduction du tableau *ophelia* de John Everett Millais à partir d'une palette d'une vingtaine de bactéries cultivées sur gélose,
- Yann Arthus Bertrand rend le ciel accessible à travers sa série photographique « *Vue du ciel* » et révèle à travers le format photographique des formes et des couleurs invisibles à l'œil nu du fait de leur gigantesque taille à l'échelle du paysage,

Application numérique gratuite : THE GIMP, PIXIA, INSKAPE, SODIPODI, AUDACITY, OPEN OFFICE, WINDOWS MOVIE MAKER.

# Au croisements de l'art et la science

*“Les scientifiques et les artistes ont en commun d’explorer le monde, de s’interroger et de montrer des choses nouvelles” N. FLOC’H*

Le milieu marin est encore bien méconnu. Tel un biologiste arrivé sur un nouveau continent ou un cartographe sur un nouveau territoire, Nicolas Floc’h met en place des protocoles précis pour mener à bien ses expérimentations. Son processus artistique se rapproche ainsi de celui d’un scientifique. L’artiste cartographie, répertorie, archive et rend visible « l’état zéro » des habitats marin sur un territoire donné.

Nicolas Floc’h accorde une place importante à la collaboration avec des scientifiques. Grâce à de multiples résidences et des partenariats, il déploie un travail alliant exploration plastique et recherche. Il n’hésite pas à prendre part à des expéditions scientifiques comme celle de Tara Pacific, à puiser dans des formes des récifs artificiels créés par des ingénieurs ou encore à intégrer le discours d’un scientifique sur l’origine de la couleur de l’eau dans une exposition. Il crée des dialogues entre art et science et s’enrichit de leurs apports réciproques. La dimension historique et documentaire fait partie intégrante de ses projets et témoigne des transformations des écosystèmes.



*Structure productive Récif artificiel, 2017*

Turtle triple de chez Tatol Suisan Doboku, Japon, échelle 1 :10, Béton, 60 x 256 x 125 cm

*« Au fond des mers s’étendent des villes et des villages composés de plusieurs milliers de bâtiments construits par les hommes pour la faune et la flore. Ces édifices atteignent, pour les plus grands, 35 m de haut. Ce sont les « récifs artificiels » construits pour la plupart en béton ou en métal et immergés principalement dans des zones entre 10 et 80 m de fond. [...]*

*En tant qu’artiste, marin et plongeur, j’ai amorcé à partir de 2010 des recherches et un travail documentaire, en sculpture et en photographie, sur leurs formes, leurs fonctions. Les récifs artificiels, pensés par des ingénieurs, déploient une histoire parallèle des formes.*

*Ces architectures évolutives deviennent un parc de sculptures gigantesques, déployé à l’échelle du globe. Je compare les récifs à des ruines inversées où l’environnement ne colonise pas une structure dégradée, mais où l’on construit pour que le milieu en prenne possession. » N. FLOC’H*



## Couleur, art et science

Cycle 3 / Cycle 4 / Lycée

Arts plastiques / SVT / Physique Chimie, Technologie

Absorption de la couleur, de pigments, de teintures, réflexion de la lumière ou encore production de couleur... Développer un laboratoire d'expérimentations autour de la création de la couleur et de l'intervention d'éléments naturels en milieu aquatique.

Quelques exemples :

- Travaux sur la photo luminescence à partir de la culture de phytoplanctons, la chlorophylle, pigment clé de la couleur des fonds marins
- Créer des couleurs à partir de minéraux et de végétaux (visite de la carrière d'Ocres de Roussillon (84))
- Couleurs et longueur d'onde : l'absorption des couleurs au fond de la mer,
- La couleur comme révélateur du PH de l'eau
- La lumière comme source de la couleur
- Qu'est-ce que l'électrochromisme ?
- Lumière, couleur et la technologie LED

## Traduire la couleur par le vivant

Cycle 3 / Cycle 4 / Lycée

Arts plastiques / Technologie / SVT

Comment une technique de laboratoire (culture microbienne) peut être détournée à des fins artistiques ?

D'autres artistes s'intéressent aux variations graphiques, plastiques et colorimétriques à partir d'organismes tels que la bactérie. Explorer et faire un tour d'horizon des artistes qui manipulent les microbes pour créer de l'art. Exemple :

- Zachary Copfer – à partir de 2012 il développe une technique de reproduction d'image à partir de la culture de bactéries de couleur rouge : la bactériographie (sérigraphie adaptée à la culture de bactéries)
- Rebecca D. Harrys réalise en 2015 Symbiosis : en utilisant la broderie pour traduire visuellement de la grande diversité de microbes sur notre corps. Chaque point de broderie de couleur représente un type de microbe différent
- Melissa Fischer en 2015 crée Microbial Me en prélevant des micro organismes sur son propre corps qu'elle met en culture sur un moule en agar agar de son visage. De cette manière elle met en lumière le

microbiome invisible qui vit sur notre peau et nous invite à changer notre perception des microbes.

- Dans l'œuvre « Je touche donc je suis » en 2014, François-Joseph Lapointe procède à 100 poignées de mains. Son microbiome palmaire est prélevé avant l'expérience, à la fin et toutes les 50 poignées de mains. Les échantillons sont mis en laboratoires et analysés sous la forme de diagrammes qui mettent en évidence les différents types de bactéries sous la forme de systèmes de réseaux de couleurs qui les lient.

- En 2015, l'American Society for Microbiology lance l'Agar Art Competition, qui rassemble des scientifiques et artistes dans un concours pour lequel ils doivent présenter une œuvre faite à partir de bactéries cultivées sur de la gélose, un milieu composé d'agar agar classiquement utilisé pour la culture de bactérie.

Cette dernière peut être une amorce d'expérimentations plus sommaires réalisées en classe ou en laboratoire de SVT à partir de souches de moisissures par exemple sur une base d'agar agar.

## L'art et le biomimétisme

Cycle 3 / Cycle 4 / Lycée

Arts plastiques / Technologie / SVT

Explorer et observer comment la nature est source d'inspiration technique, formelle et artistique à travers des objets de la vie quotidienne, d'architectures contemporaines, de matériaux modernes s'inspirant de la nature...

Mener des travaux d'expérimentations plastiques autour de notions relevant du biomimétisme.

## La nature et ses droits

Cycle 4 / Lycée

Arts plastiques / Technologie / SVT

Laboratoire expérimental pour observer la flore et la faune aquatique. Voir se développer et évoluer des micro-organismes divers et variés dans des environnements architecturaux miniatures réalisés par les élèves sous la forme d'aquariums.

Application numérique gratuite : THE GIMP, PIXIA, INSKAPE, SODIPODI, AUDACITY, OPEN OFFICE, WINDOWS MOVIE MAKER.

# Glossaire

## Photographie

*Étymologiquement photographie signifie « écrire avec la lumière ». Procédé découvert vers 1839, la photographie est la technique permettant de fixer des images grâce à la lumière. Ce terme désigne également l'image obtenue par un tel procédé et la branche des arts graphiques lui étant dédiée.*

## Protocole

*Inspiré par les protocoles scientifiques ou de la recherche, né avec l'art conceptuel, le protocole artistique est un ensemble de règles que donne(nt) un ou plusieurs artistes pour réaliser leur(s) œuvre(s).*

## Composition

*La composition, c'est la façon dont on effectue, à travers le viseur, l'arrangement des divers éléments entre eux. Le format de la photographie, la position du ou des sujets principaux, le choix du point de vue, le cadrage, l'arrière-plan et l'équilibre général sont des paramètres essentiels qui feront la singularité de l'image.*

## Série

*Fréquente en photographie contemporaine, la série désigne le fait de réaliser plusieurs œuvres autour d'une thématique ou d'un même sujet.*

## Lumière

*La couleur de la lumière naturelle varie en fonction des moments de la journée. Mouvante, elle se transforme continuellement et offre ainsi une gamme de couleurs et des qualités qui se déclinent de l'aube au crépuscule. Un même sujet peut paraître très différent selon l'heure et donc selon son éclairage au moment de la prise de vue.*

## Monochrome

*D'une seule couleur (contraire de polychrome). Surface ou relief peint d'une seule couleur sans nuance, sans valeur : Klein, à partir de 1957, a peint ses premiers tableaux monochromes, dont l'IKB (bleu : International Klein Blue).*

## Land art

*Le Land Art est un courant artistique qui apparaît aux États-Unis au milieu des années soixante et se développe en Europe dans les années soixante-dix. Les artistes quittent leurs ateliers pour faire du paysage le lieu et la matière de leur travail. Ils utilisent des matériaux naturels, bois, terre, pierre, sable, rocher..., afin de réaliser des interventions généralement éphémères. Celles-ci sont la plupart du temps, documentées par des photographies, des films ou des croquis.*

## Paysage

*Le paysage définit le point de vue perçu à partir d'une position donnée. S'il est simple à définir sur le monde terrestre, il reste beaucoup plus flou dans le monde sous-marin soumis à la perte de repère spatial.*

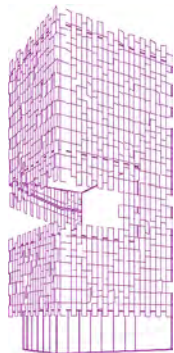
## Habitat

*L'habitat est une partie de l'environnement définie par un ensemble de facteurs physiques, et dans laquelle vit un individu, une population, une espèce ou un groupe d'espèces.*

## Installation

*Œuvre artistique multidimensionnelle qui utilise l'espace et qui met en scène des matières, formes, et supports dans un lieu spécialement aménagé dans un espace ou un site en particulier, extérieur ou intérieur.*

# FRAC



20 bd de Dunkerque, 13002 Marseille  
accueil@fracpaca.org  
www.frac-provence-alpes-cotedazur.org  
+ 33 (0)4 91 91 27 55

Le Fonds régional d'art contemporain est membre de Platform, regroupement des Fonds régionaux d'art contemporain, membre fondateur du réseau Marseille Expos et membre du J5/archiculturel.

Provence  
Alpes  
Côte d'Azur

Le Fonds régional d'art contemporain est financé par le ministère de la Culture et de la communication, Direction régionale des affaires culturelles Provence-Alpes-Côte d'Azur et la Région Sud Provence-Alpes-Côte d'Azur.



Les visites pour tous les groupes constitués du mercredi au vendredi de 9h à 18h et le samedi de 10h à 18h, sur réservation uniquement.

Plusieurs formules de visites sont proposées en fonction des expositions, des tranches d'âge et des publics. Votre groupe peut également venir visiter le bâtiment et les expositions de manière autonome. Des médiateurs sont présents en salle pour apporter un soutien si vous en avez besoin.

Les groupes scolaires, du champ médico-social et du handicap sont accueillis gratuitement. Les accompagnateurs bénéficient également de la gratuité.

—  
**Réservations auprès de Lola Goulias, chargée des publics au 04 91 91 84 88 ou par mail à [lola.goulias@fracpaca.org](mailto:lola.goulias@fracpaca.org)**



#### Horaires d'ouverture des expositions au public

Du mercredi au samedi de 12h à 19h  
et le dimanche de 14h à 18h  
Fermé le lundi et les jours fériés

#### Horaires de visite accompagnée pour les groupes (sur réservation)

Du mercredi au vendredi de 9h à 18h  
et le samedi de 10h à 18h

#### Pour venir au Frac

Métro et tramway Joliette  
Bus lignes 35 et 82 arrêt Joliette  
Ligne 49 arrêt Frac  
Accès par autoroute A55